



Le réseau
de transport
d'électricité

Un nouveau siège régional nommé **Villarte**

Dossier de presse 2018

Edito



François Chaumont
Délégué RTE
en Auvergne-Rhône-Alpes

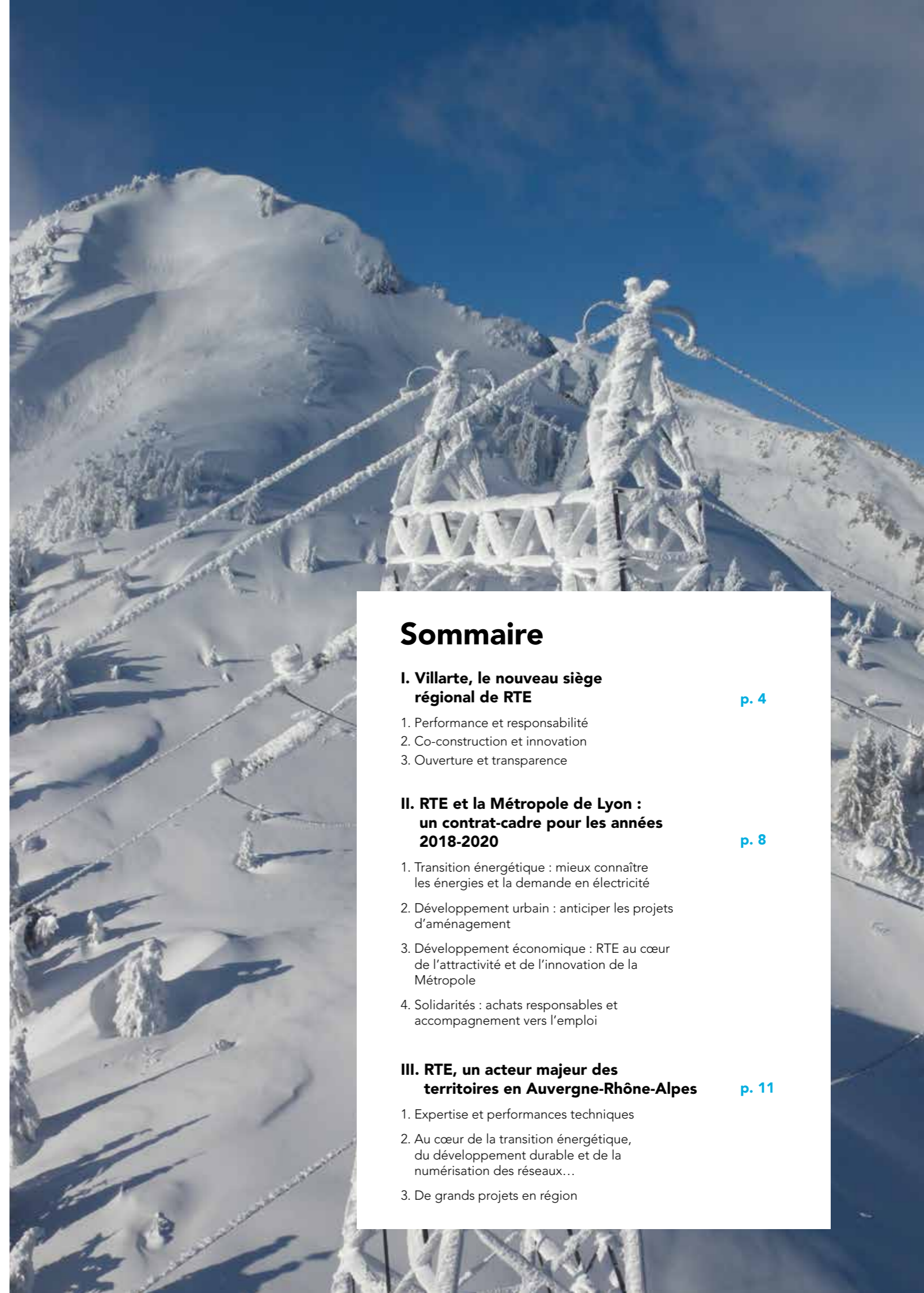
RTE a pour mission d'assurer, en temps réel, l'équilibre entre l'offre et la demande d'électricité en s'appuyant sur les capacités et les besoins des producteurs d'électricité, des négociants, des distributeurs, des industriels, des entreprises ferroviaires et des consommateurs.

RTE est un acteur majeur de la transition énergétique. Pour ce faire, RTE adapte son réseau électrique pour accueillir de nouvelles sources d'énergies renouvelables tout en garantissant la sûreté du système électrique, et la qualité d'alimentation de ses clients. En parallèle, la numérisation des réseaux se poursuit pour tirer le meilleur parti possible de l'infrastructure existante, au bénéfice de l'accueil de davantage de clients, d'industriels et de productions d'électricité renouvelable.

Acteur engagé, RTE Auvergne-Rhône-Alpes accompagne la Métropole de Lyon dans son développement économique et sa transition énergétique comme le souligne l'accord-cadre signé sur la période 2018-2020.

Notre nouveau siège, baptisé Villarte et situé dans le 7^e arrondissement au cœur d'un quartier en pleine renaissance, illustre notre ambition industrielle tournée vers l'innovation et un service public toujours plus performant.

Ce nouvel écran s'inscrit dans l'ADN qui est le notre, une entreprise ancrée et ouverte sur son territoire, performante pour ses clients, responsable, innovante et tournée vers l'avenir.



Sommaire

I. Villarte, le nouveau siège régional de RTE

p. 4

1. Performance et responsabilité
2. Co-construction et innovation
3. Ouverture et transparence

II. RTE et la Métropole de Lyon : un contrat-cadre pour les années 2018-2020

p. 8

1. Transition énergétique : mieux connaître les énergies et la demande en électricité
2. Développement urbain : anticiper les projets d'aménagement
3. Développement économique : RTE au cœur de l'attractivité et de l'innovation de la Métropole
4. Solidarités : achats responsables et accompagnement vers l'emploi

III. RTE, un acteur majeur des territoires en Auvergne-Rhône-Alpes

p. 11

1. Expertise et performances techniques
2. Au cœur de la transition énergétique, du développement durable et de la numérisation des réseaux...
3. De grands projets en région

I. Villarte, le nouveau siège régional de RTE

En lieu et place de leurs anciens sièges des 3 bis et 5 rue des Cuirassiers dans le 3^e arrondissement de Lyon - datant de la fin des années 60, très cloisonnés dans leurs aménagements intérieurs et extérieurs - les 520 salariés de RTE à Lyon ont emménagé entre février et septembre 2018 dans leur nouveau siège régional, Villarte, au cœur du 7^e arrondissement lyonnais.

Attractif, ouvert, transparent et lumineux, avec des espaces de travail facilitant le mode collaboratif et de nombreux espaces de convivialité et de créativité transverses, Villarte a été imaginé comme un outil efficace au bénéfice des transformations inscrites dans le projet industriel et les ambitions de RTE.



1. Performance et responsabilité

Une architecture pour répondre à de nouvelles exigences de collaboration

Villarte est la concrétisation d'une architecture qui associe dans un même lieu, avec des niveaux de sécurité différents, des bureaux tertiaires, des salles techniques et un dispatching de 300 m².

Des espaces ouverts assurent une libre circulation des flux et des collaborateurs.

De nombreux espaces communs et de convivialité garantissent un cadre de travail agréable.

Au 4^e étage, la place du village, d'une superficie de plus de 200 m², appelle à la transversalité et aux échanges informels.

Le rez-de-chaussée, très lumineux, héberge les espaces d'accueil, un showroom, une vaste salle de conférence - l'Auditorium des Lumières -, un restaurant d'entreprise de 170 places, avec une terrasse extérieure de 240 m².

Au total, 10 terrasses invitent à regarder vers l'extérieur et à des temps d'échanges professionnels informels, dont celle du 7^e étage : une terrasse sur le toit de 40 m².



Crédit photo : Margot Raymond

Un site à l'ambition responsable

Villarte a été conçu dans un souci de **performances énergétiques** et **durables**. Il est détenteur de la certification NF Haute Qualité Environnementale tertiaire exceptionnel – soit le plus haut niveau – qui distingue des bâtiments répondant aux meilleures pratiques actuelles en matière de consommation d'énergie, d'impact environnemental, de santé et de confort pour leurs utilisateurs. Villarte affiche également le label Effinergie +.

Dans le cadre de sa politique de **responsabilité sociétale**, RTE a recourt à des entreprises du secteur protégé et adapté dans le service à l'occupant notamment pour l'accueil (ANRH), l'entretien des espaces verts (cap vert), la propreté (l'Orangerie) et le recyclage (Elise).

Par ailleurs des ruches ont été installées, sur le toit du bâtiment afin d'y accueillir des abeilles, chaînons essentiels de la biodiversité grâce à leur activité de pollinisation des plantes à fleurs. Pour ce projet, RTE a signé une convention avec un apiculteur. RTE a également obtenu le label « jardins de Noé » pour son jardin intérieur conçu comme un vecteur de biodiversité.



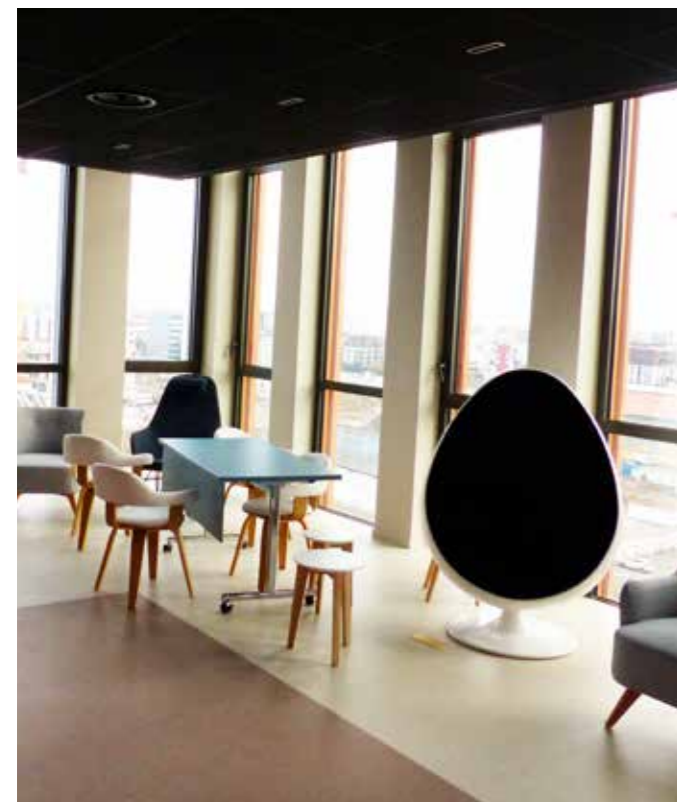
2. Co-construction et innovation

Pour imaginer un nouveau site toujours plus performant, en réponse à un service public en mutation, le projet de ce nouveau siège régional a été imaginé en co-construction avec ICADE, maître d'ouvrage, et AFAA, une agence d'architecture lyonnaise.

Les salariés et les managers ont été mis à contribution pour imaginer les espaces intérieurs de l'immeuble en favorisant à la fois une organisation plus fonctionnelle pour leurs activités et le travail collaboratif entre tous les métiers de l'entreprise : exploitation, maintenance, développement, ingénierie, commercial et fonctions d'appui.

Villarte permet la mutation industrielle de RTE et la rénovation de son service public.

Pour favoriser l'innovation, une salle au 7^{ème} étage est à disposition des salariés de RTE et de ses parties prenantes pour réaliser des séances de créativité.



3. Ouverture et transparence

« Tout en conservant les atouts d'un emplacement en plein cœur de la ville, le bâtiment RTE bénéficie d'un environnement paisible et verdoyant, explique l'architecte Damien Poyet. Trois axes principaux ont été identifiés : un niveau élevé de sécurité, une transparence pour montrer l'activité, s'ouvrir sur la ville et permettre la communication au sein de l'entreprise, et enfin une volumétrie morcelée ».



Une ouverture sur le 7^{ème} arrondissement

Villarte est l'une des pièces maîtresses de l'aménagement de la Zac des Girondins (17 hectares), située entre le boulevard Yves Farges et l'avenue Jean Jaurès, dans le prolongement du nouveau quartier du Bon Lait.

Cette Zac a pour ambition de devenir une nouvelle centralité, un nouveau quartier, avec une mixité de fonctions et d'usages : habitat, commerces, activités tertiaires, espaces publics. De nouvelles liaisons est/ouest et nord/sud, ainsi qu'une trame verte sont programmées.

C'est à sa frange ouest, dans un site anciennement occupé par la Banque Postale, que Villarte a pris place, ainsi que cinq immeubles de logements disposés autour d'un parc central commun constituant un îlot jardin.

S'associer aux énergies du quartier

« Développer des relations fécondes avec le quartier environnant constitue l'une de nos priorités », souligne François Chaumont, Délégué RTE en Auvergne-Rhône-Alpes RTE.

Aussi, les salariés se mobilisent autour de la semaine des associations du 7^e, mais aussi de Clé 7, une association visant à promouvoir les initiatives individuelles et collectives des entreprises de l'arrondissement. L'entreprise collabore également avec les universités voisines et l'École Normale Supérieure, notamment sur la thématique de la création d'entreprises.



Crédit photo : Alexandre Fleurantin / Laurence Danière

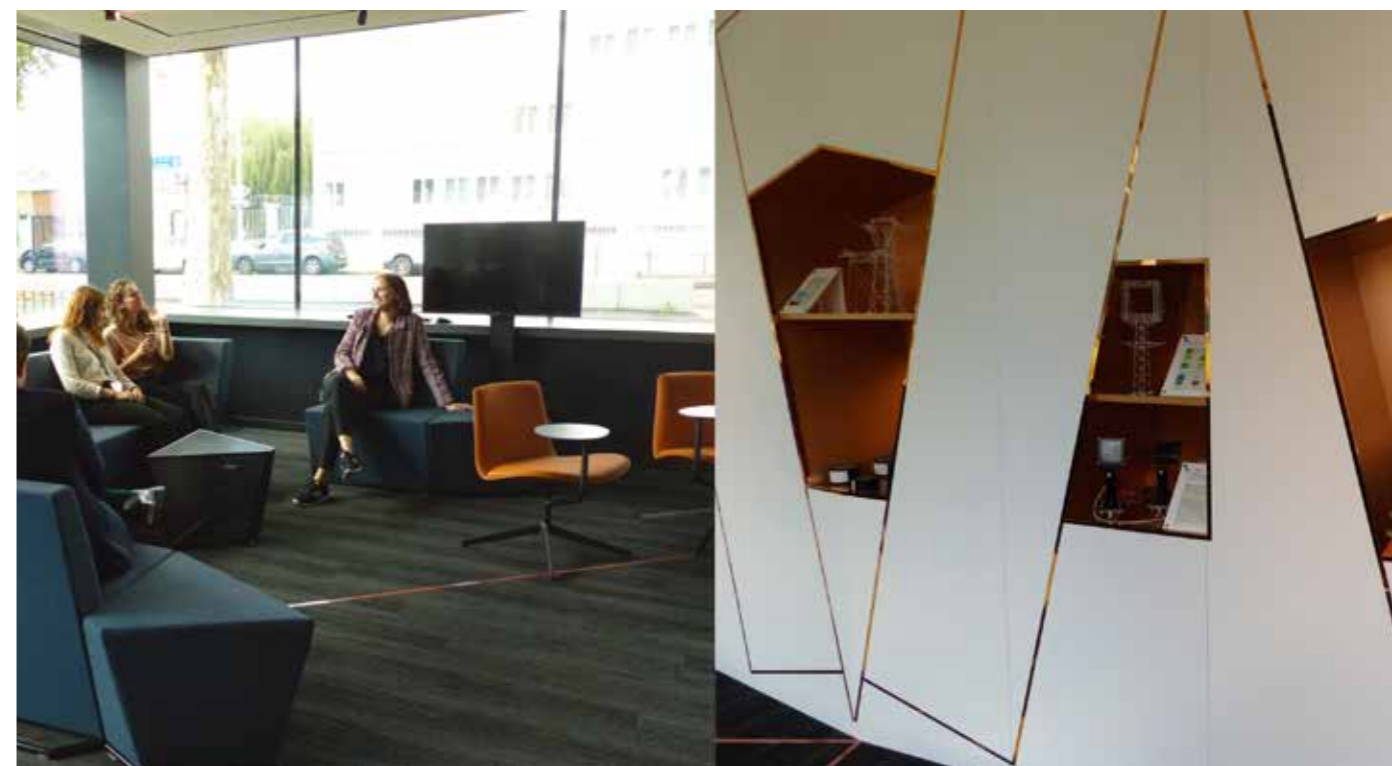
S'ouvrir à l'externe

Le hall d'entrée transparent, éclairé grâce à la lumière naturelle, la volumétrie du bâtiment et ses jeux de transparence s'ouvrent sur la ville en dévoilant l'activité industrielle de l'entreprise.



Situé au rez-de-chaussée de Villarte, le showroom assure l'accueil sur rendez-vous du public, curieux de découvrir de manière ludique et interactive, les innovations et le savoir faire de RTE.

De même, l'auditorium de 110 places peut être mis à disposition des associations et entreprises du quartier pour leurs événements particuliers.



II. RTE et la Métropole de Lyon : un contrat-cadre pour les années 2018-2020

Villarte en
CHIFFRES CLÉS

520 postes de travail
Investissement : 70 M€
Surface globale : 14 130 m²
Hauteur : R+7

RTE et la Métropole de Lyon ont signé le 13 novembre 2018 un accord-cadre de trois ans, sur la période 2018-2020. Au travers de cet accord RTE s'engage à accompagner la Métropole dans sa transition énergétique et son développement économique.

L'accord s'articule autour de quatre thèmes : la transition énergétique, le développement et aménagement urbain, le développement économique, attractivité et innovation et enfin les solidarités.

« C'est la première fois que RTE signe un accord-cadre de cet ampleur avec une métropole. Il positionne RTE comme un acteur majeur de l'énergie, un aménageur responsable, un acteur économique solidaire et plus largement un tiers de confiance pour la Métropole de Lyon » souligne François Chaumont.

1. Transition énergétique : mieux connaître les énergies et la demande en électricité

La coopération entre la Métropole et RTE se traduira concrètement par la fourniture, par ce dernier, des données électriques nécessaires pour élaborer des scénarii d'adaptation et dresser des diagnostics sur l'évolution des différents usages de l'électricité, l'impact des mesures prises sur la trajectoire énergétique du territoire et les tendances sur la demande en électricité.

RTE appuiera également la Métropole dans la phase de mise en œuvre des actions issues de

son Schéma directeur des énergies autour des thématiques suivantes : le développement d'outils d'information et de sensibilisation des habitants aux fonctionnements du système électrique et la numérisation du réseau électrique dans l'objectif de meilleurs services rendus à la population.

2. Développement urbain : mieux anticiper les projets d'aménagement

Le territoire métropolitain connaît une forte dynamique et porte de nombreux projets structurants, dont RTE souhaite être acteur.

Dans le cadre de l'établissement et de l'actualisation des documents d'urbanisme, la Métropole et RTE ont convenu de coopérer afin de préserver les intérêts stratégiques liés au réseau public de transport d'électricité.

En particulier, il s'agit d'inscrire dans les documents d'urbanisme (Plan Local d'Urbanisme notamment) des dispositions intégrant la présence du réseau public de transport d'électricité et de veiller ainsi à ce que les linéaires des lignes HT et THT demeurent intacts eu égard à l'urbanisation croissante.

Il s'agit également d'anticiper au plus tôt les situations où la présence des infrastructures de RTE est susceptible de contrarier l'avènement d'un projet urbain d'envergure et de préserver les disponibilités foncières nécessaires à l'adaptation des réseaux, comme la construction de nouveaux postes de transformation, pour répondre si besoin à la demande croissante en électricité de certaines parties du territoire.

Sans attendre, RTE a lancé le renouvellement du réseau souterrain haute tension du cœur de la métropole ces 10 dernières années.

Ce renouvellement d'infrastructure s'achèvera dans quelques années.



3. Développement économique : RTE au cœur de l'attractivité et de l'innovation de la métropole

Villarte, contribuera au rayonnement de la Métropole, par la mise à disposition de son showroom et de son auditorium pour des visites de délégations européennes et internationales, ou pour des événements d'envergure.

Le centre de formation national de RTE, installé à Jonage, a en outre vocation à se développer pour accueillir de nouvelles activités nationales aujourd'hui situées en région parisienne et favoriser des passerelles avec l'écosystème métropolitain de l'innovation. Ce projet, appelé Transfo, consiste en une extension du campus de formation et en la construction d'une plateforme de tests et de R&D unique en France, qui s'étendra au total sur 30 000 m² et deviendra un véritable campus de formation et d'innovation.

Cet accord affirme le rôle de RTE dans l'attractivité économique du territoire, à travers notamment son rapprochement avec l'Aderly (agence de développement économique).



Crédit photo : Olivier Guerrin

III. RTE, un acteur majeur des territoires en Auvergne-Rhône-Alpes

4. Solidarités : achats responsables et accompagnement vers l'emploi

Les achats de RTE à des entreprises métropolitaines s'élèvent aujourd'hui à 150 millions d'euros par an, dont plus de 25 % auprès de PME locales. L'entreprise conduit une ambitieuse politique d'achats responsables, formalisée en mai 2016 dans une charte autour de 4 engagements : des relations équilibrées avec ses fournisseurs, la promotion de conditions de travail satisfaisantes, la réduction de l'empreinte environnementale et le développement local.

Cette politique d'achats responsables s'est notamment traduite par le recours aux entreprises du secteur protégé (budget de 240 000 euros par an), ainsi qu'à des entreprises d'insertion.

La Métropole de Lyon et RTE se sont engagées à poursuivre dans cette voie ; les deux parties se rencontreront chaque année afin d'identifier les projets à conduire. À titre d'exemples, la construction d'un campus RTE sur la Zac des Gaulnes et l'organisation d'un speed meeting solidaire font partie de ces projets.

Un autre volet de l'accord-cadre concerne l'emploi. Dans le cadre du Programme métropolitain pour l'insertion et l'emploi, la Métropole mobilise les entreprises via la charte des « **1000 entreprises pour l'insertion et l'emploi** ». Signataire de cette charte, RTE s'engage à favoriser le retour à l'emploi des publics les plus en difficulté au travers les actions suivantes : sa participation aux événements de recrutement en partenariat avec les acteurs de l'emploi local, la poursuite de sa politique de recrutement en alternance, l'organisation de visites au sein de l'entreprise...

1. Expertise et performances techniques

RTE, Réseau de Transport d'Électricité, est une entreprise de service. Sa mission fondamentale est d'assurer à tous ses clients l'accès à une alimentation électrique économique, sûre et propre. RTE connecte ses clients par une infrastructure adaptée et leur fournit tous les outils et services qui leur permettent d'en tirer parti pour répondre à leurs besoins, dans un souci d'efficacité économique, de respect de l'environnement et de sécurité d'approvisionnement en énergie. À cet effet, RTE exploite, maintient et développe le réseau à haute et très haute tension. Il est le garant du bon fonctionnement et de la sûreté du système électrique. RTE achemine l'électricité entre les fournisseurs d'électricité (français et européens) et les consommateurs, qu'ils soient distributeurs d'électricité ou industriels directement raccordés au réseau de transport. 105 000 km de lignes comprises entre 63 000 et 400 000 volts et 50 lignes transfrontalières connectent le réseau français à 33 pays européens, offrant ainsi des opportunités d'échanges d'électricité essentiels pour l'optimisation économique du système électrique. RTE emploie 8500 salariés.

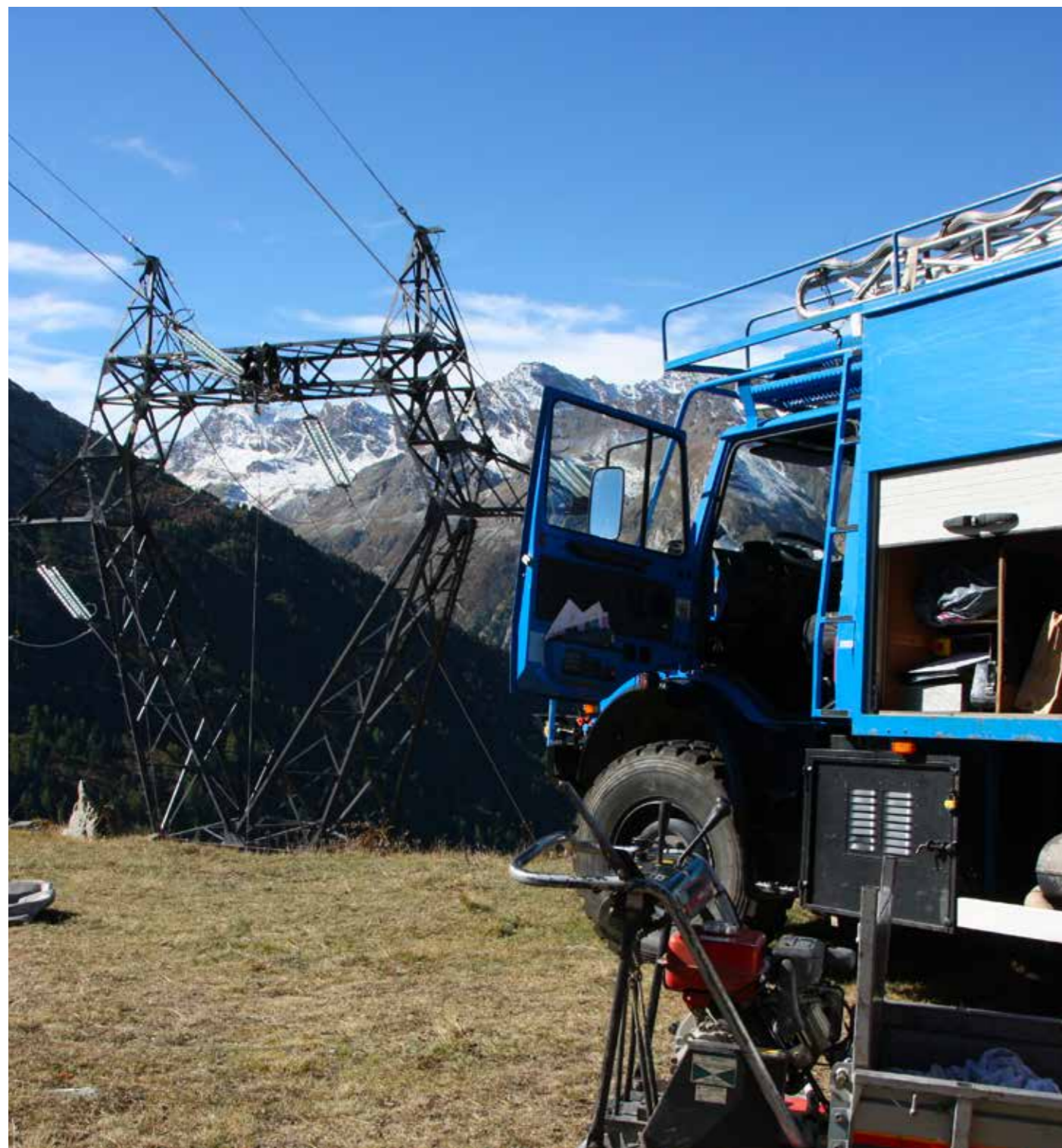
« Nous sommes l'opérateur du plus grand réseau de transport d'électricité à haute tension d'Europe », témoigne François Chaumont, Délégué RTE en Auvergne-Rhône-Alpes.



RTE en région Auvergne-Rhône-Alpes

Dans la région, RTE assure la gestion de 14 700 km de lignes comprises entre 63 000 volts et 400 000 volts, équivalent au réseau de pays comme la Suisse ou la Belgique. Pour exercer ses missions RTE dispose dans la région de 1 150 salariés, plus de 600 dans la Métropole de Lyon (520 sur le siège régional, 125 pour la formation situé principalement au centre de Formation de Jonage) et 440 salariés chargés de la maintenance du réseau répartis à La Boisse (dans l'Ain), Albertville, Grenoble, Saint-Etienne, et Clermont-Ferrand.

En 2017, RTE Auvergne-Rhône-Alpes a investi 239 millions d'euros dans son réseau. Sur la période 2018-2022, ces investissements vont se poursuivre ; ils sont estimés à près de 1 milliard d'euros.



2. Au cœur de la transition énergétique, du développement durable et de la numérisation des réseaux...

Avec la transition énergétique, le monde de l'énergie est en pleine mutation. Les attentes de la société changent avec l'émergence de nouveaux usages et de nouveaux acteurs. Pour relever ces défis, RTE opère sa transformation.

Cette transformation, essentiellement numérique, vise à rendre les réseaux électriques plus intelligents ; elle porte à la fois sur les infrastructures et sur la maîtrise, le partage, la valorisation des données au service des clients. « Nous sommes aujourd'hui capables de traiter en temps réel 300 000 données, explique François Chaumont, délégué régional RTE. Nous en traiterons 3 millions demain pour optimiser le transport d'électricité ». Les projets de développement numérique sont structurants pour RTE. Ils consistent à numériser les postes électriques, déployer des compteurs plus performants pour les clients et partager des données énergétiques avec les acteurs du territoire. A titre d'exemple, une plateforme d'open data, ODRÉ www.data.gouv.fr/fr/organizations/open-data-reseaux-energies-1, donne accès à l'ensemble des données sur la production et la consommation, multiénergies, ainsi que sur le stockage, la météo, et les régions. Une application grand public gratuite, sur smartphone et android, Eco2mix, a également été créée pour connaître la consommation et la production d'électricité aux différentes échelles du territoire.

L'engagement de RTE est également sociétal

Inscrite au cœur de ses activités et de ses valeurs la responsabilité sociétale et environnementale de RTE est indissociable de sa performance.

Une responsabilité qui se traduit en Auvergne-Rhône-Alpes par des actions en faveur de l'emploi et de la formation :

- L'insertion, avec des dispositifs « 1000 entreprises pour l'emploi » et « 100 chances et 100 emplois »,
- L'apprentissage : accueil de 76 alternants en 2017
- L'innovation et le numérique : mécénat de l'école 101, actions conjointes avec le TUBA
- La biodiversité : protection du gypaète barbu avec ASTERS, contribution aux corridors écologiques, actions avec les PNR de la région...



3. De grands projets en région

RTE Savoie Piémont



Une nouvelle interconnexion entre la France et l'Italie : un pas supplémentaire dans la construction du réseau électrique européen

Avec son partenaire italien Terna, RTE construit 190 km de solidarité électrique européenne.

Cette interconnexion entièrement souterraine reliera les postes électriques de Grand-Île (Sainte-Hélène du Lac) à Piossasco (Turin). Elle permettra de renforcer la capacité d'échange entre la France et l'Italie, et d'accompagner la transition énergétique. Avec 95 km côté français, cette ligne électrique souterraine s'intègre aux infrastructures routières existantes. Elle préserve ainsi la qualité des paysages de Savoie et contribue à la dynamique économique locale.

Depuis le démarrage du chantier, côté français en mars 2015, plus de la moitié de la liaison souterraine a été réalisée. Cette liaison à courant continu nécessite la construction, à chacune de ses extrémités, d'une station de conversion.

Ce chantier d'exception est expliqué de façon pédagogique à la Galerie Eurêka de Chambéry à travers l'exposition « Pour que le courant passe » qui se tient jusqu'au 5 janvier 2019.

➤ Investissement : 500 M€
(même montant côté italien)

➤ Livraison de l'ensemble des travaux : 2019

RTE Plaine d'Oisans



Plaine d'Oisans et massif de Belledonne : un réseau de transport d'électricité plus performant

Le futur poste électrique de transformation Oisans Nord permettra d'acheminer l'énergie hydroélectrique produite dans les vallées de l'Eau d'Olle et de La Romanche vers le bassin grenoblois via une ligne aérienne existante de plus grande capacité (la ligne 400 000 volts reliant Vaujany à Grenoble) et de désengorger le réseau électrique de 63 000 volts existant. Il améliorera le paysage du massif de Belledonne en supprimant les 18 kilomètres de la ligne aérienne Froges-Verney qui est aujourd'hui obsolète (construite en 1929).

Ce projet, coconstruit avec les acteurs locaux, est en cours de concertation, notamment sur l'emplacement du poste électrique. Des réunions avec le public ont eu lieu au printemps 2018.

➤ Investissement : 50 M€

➤ Mise en service : 2023

Métropole clermontoise



Construction d'une ligne souterraine à 225 000 Volts afin de répondre à la croissance de la demande

La consommation électrique de la capitale auvergnate connaît une forte croissance. Avec l'implantation d'entreprises mondiales (Michelin, Limagrain, MSD-Chibret, IBM...), Clermont Auvergne Métropole est en plein développement et compte parmi les premiers pôles universitaires et de recherche français. Le bassin de Clermont-Ferrand enregistre un taux de croissance de la population très supérieure à la moyenne régionale. C'est pourquoi RTE construit actuellement une ligne électrique souterraine à 225 000 Volts entre les postes électriques de Sarre (situé à Clermont-Ferrand) et de Malinrat. Invisible à l'issue des travaux, cette liaison permettra de répondre aux besoins croissants en électricité de Clermont Auvergne Métropole.

➤ Investissement : 17 M€

➤ Mise en service : 2019

Jonage Campus RTE



Crédit photo : Olivier GUERRIN

Campus RTE : un centre de formation de 30 000 m²

Le centre de formation de RTE, situé dans l'Est lyonnais, à Jonage, est unique en France. Il associe deux pôles importants : la théorie avec des pavillons de formation innovants et la pratique dans une grande halle technique accueillant des installations pédagogiques à haute et très haute tension « grandeur nature » (postes, transformateurs et lignes électriques écoles). 2 500 salariés de RTE développent leurs compétences dans ce centre chaque année.

Avec le projet Transfo qui verra le jour en 2020, ce centre va s'étendre sur 30 000 m² contre 14 000 m² actuellement.

Il accueillera 330 postes de travail pour devenir un véritable campus de formation et d'innovation, grâce à la relocalisation d'entités parisiennes.

De l'open innovation sera également proposée pour les entreprises qui voudraient tester et expérimenter de nouvelles technologies sur le réseau RTE.

➤ Investissement : en cours de chiffrage mais de l'ordre de 60 M€

➤ Mise en service : 2020

Dossier de presse RTE

Contact presse

Marie SEGALA
Responsable Communication
marie.segala@rte-france.com
Tél : 04 27 86 30 24 ou 06 17 27 15 57

Elise TINCELIN
Chargée de Communication
elise.tincelin@rte-france.com
Tél : 04 27 86 30 27 ou 07 62 70 36 08

rte-france.com